

SCANTRONIC

ALARME RADIO
SUPERVISÉE



4700 SERIES

Centrale radio 16 zones

La gamme 4700 se compose d'une centrale radio à 16 zones, gérée par microprocesseur, et de différents émetteurs.

Issue de la gamme 9100, la centrale est entièrement programmable. Les détecteurs et la centrale sont reliés par émission radio ; l'installation est plus rapide, plus simple et plus économique. Les détecteurs sont entièrement supervisés, ils émettent régulièrement des signaux HF pour indiquer leur présence : la centrale surveille ainsi en permanence le fonctionnement de chaque émetteur.

La 4700 est fiable, facile à installer et à utiliser. Fabriquée et contrôlée avec soin, la gamme 4700 bénéficie de l'expérience de Scantronic dans le domaine des centrales d'alarme et des systèmes radio.

DESCRIPTION

La centrale 4700 est commandée par un clavier à 12 touches. Les informations sont visualisées sur un afficheur 7 segments et 8 LEDS. L'utilisateur dispose d'un code d'accès à 4 chiffres.

La centrale est équipée d'une zone programmable pour raccordements câblés.

Possibilité d'utiliser un ou plusieurs haut-parleurs réf. 9040 fournissant les différentes informations sonores et pouvant remplacer les sirènes intérieures.

Le microprocesseur équipant la centrale lui procure une bonne souplesse d'adaptation et une grande fiabilité. La commande et la programmation peuvent être effectuées à partir de la centrale ou d'un clavier déporté réf. 4725.

La centrale 4700 est équipée de sorties pour sirène, flash, sirène autoalimentée, sirène intérieure (12 V/ 0,5 A max), HP réf. 9040 (3 max.) et buzzer. Une alimentation 12 V/0,5 A est disponible pour les détecteurs.

PROGRAMMATION

Les paramètres suivants peuvent être programmés en utilisant le clavier à 12 touches.

- Code d'accès installateur à 4 chiffres.
- Code d'accès utilisateur à 4 chiffres.
- Nombre de réarmements programmable: 1 à 6, ou infini.
- Retard sirène : 0 à 20 minutes ou permanent.
- Durée d'alarme : 0 à 20 minutes ou permanent.
- Temporisation d'entrée/sortie : 10 secondes à 5 minutes.

Egalement accessibles par programmation:

- Agression silencieuse (sans sirène).
- Défaut de ligne silencieux.
- La remise à zéro peut être faite par l'installateur ou par l'utilisateur.
- Ejection de la première zone en alarme.
- La temporisation de sortie peut être écourtée de plusieurs façons : fermeture de boucle, contact de dernière issue, contact de penne.
- Chaque zone peut recevoir des attributions spécifiques : route d'entrée, inhibition autorisée, carillon, zone de marche partielle, dernière issue, 24 heures, agression, zone masquée, auxiliaire (feu).

CARACTERISTIQUES

CENTRALE 4700

- 16 zones radio plus une zone câblée.
- Commande par clavier.
- Possibilité d'utiliser 4 claviers déportés réf. 4725.
- La centrale peut être utilisée et programmée à partir des claviers déportés et du clavier de la centrale.
- Transmetteur enfichable réf. 9058 série II en option avec contrôle de ligne incorporé.
- Possibilité de raccorder 3 haut-parleurs réf. 9040.
- Le journal accessible à l'installateur au moyen d'un code spécifique peut contenir jusqu'à 50 événements.
- Le journal accessible à l'utilisateur fournit des informations sur les 4 dernières alarmes.
- 2 signaux sonores fonctionnent pendant la temporisation d'entrée.

Alimentation secteur : 220-240 V (LED de visualisation).

Chargeur : 13,8 VDC (contrôle de défaut).

Température de fonctionnement : -10°C à + 40°C.

Dimensions : 314 x 215 x 94 mm.

Matériaux : Polycarbonate (3 mm).

CLAVIER DÉPORTÉ réf. 4725

Courant de repos : 15 mA.

Dimensions : 183 x 110 x 30 mm.

Matériaux : Polycarbonate (3 mm).

Poids : 340 g environ.

TRANSMETTEUR réf. 9058 (série II)

réf. 9058-10 : 1000 Hz.

réf. 9058-14 : 1400 Hz.

8 canaux programmables.

Enfichable sur le circuit imprimé de la centrale.

Contrôle de ligne incorporé.

Courant de repos : 35 mA.

OPTIONS

Interface réf. 9076 avec sortie par contact relais pour les fonctions intrusion, arrêt/marche, agression et auxiliaire/feu.

EMETTEURS COMPATIBLES

Emetteur portatif panique réf. 4702

Emetteur commandé par contact réf. 4704

IRP radio réf. 4705

Clavier déporté réf. 4725

4700

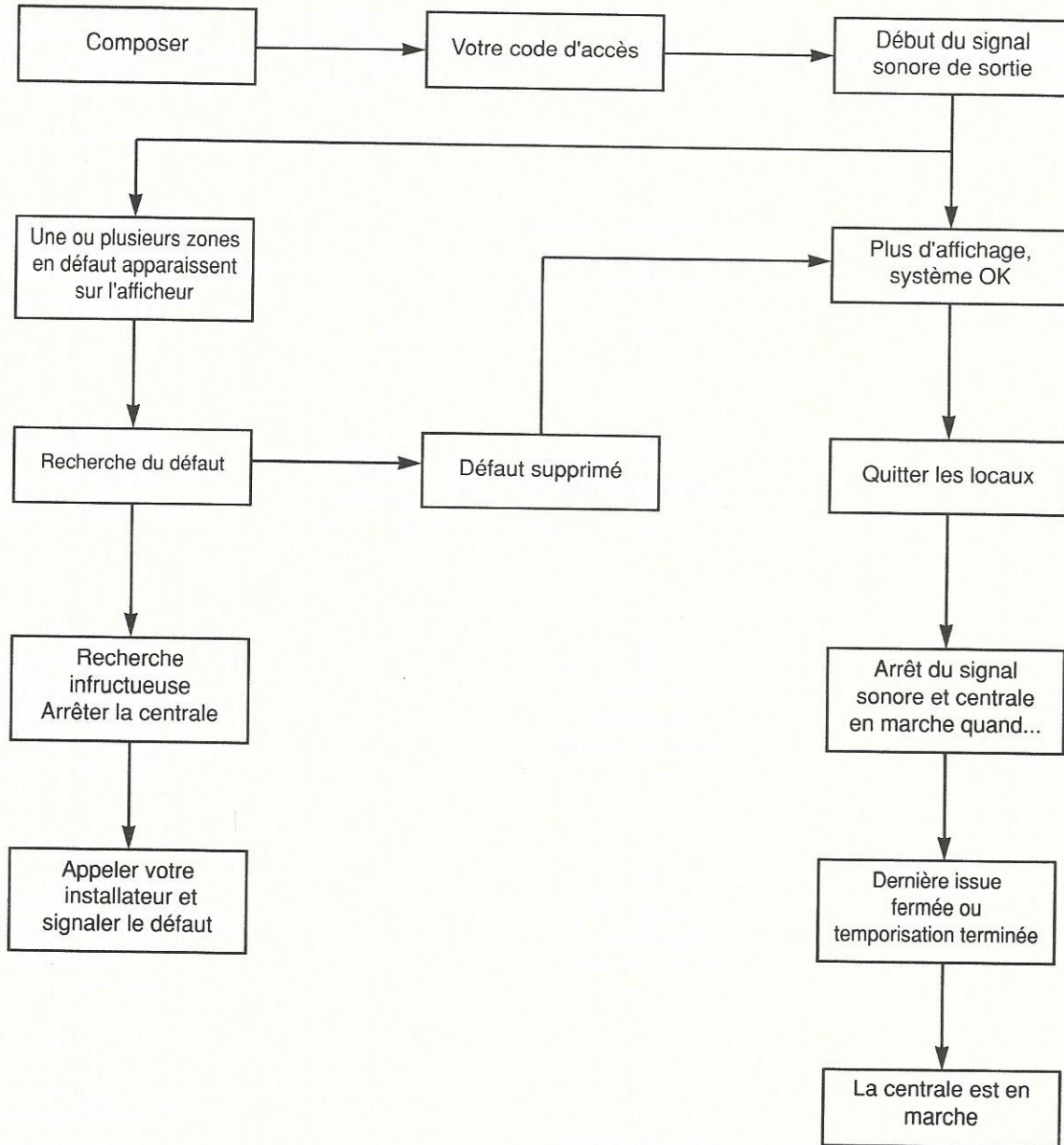
NOTICE D'UTILISATION

SCANTRONIC

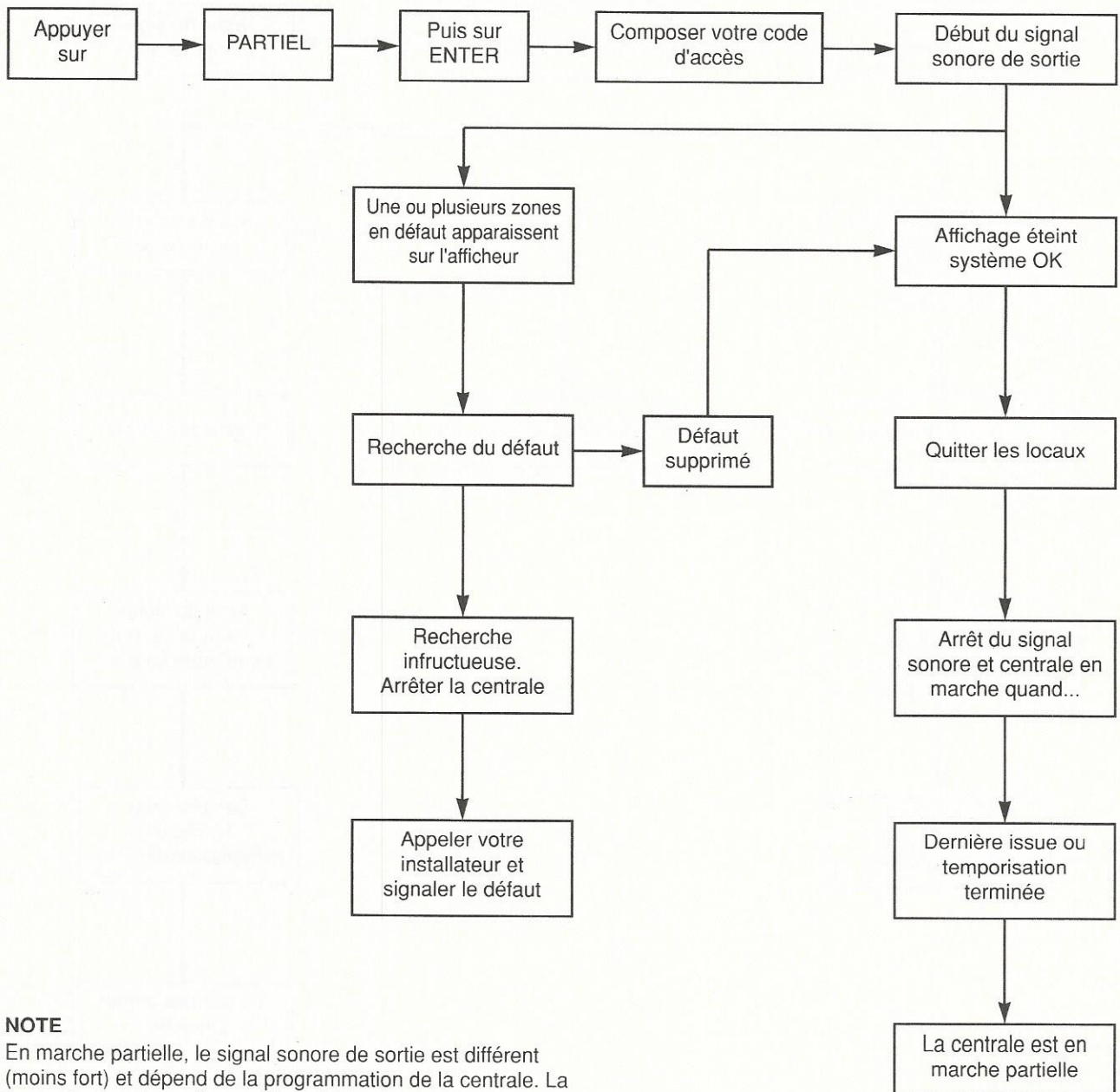
SOMMAIRE

MISE EN SERVICE	3
MISE EN SERVICE PARTIELLE	4
MISE HORS SERVICE	5
ISOLER UNE ZONE	6
MISE HORS SERVICE APRES UNE ALARME	7
ALARME D'AUTOPROTECTION CENTRALE A L'ARRET	8
MODE ESSAI - TEST DES DETECTEURS	9
MODE ESSAI - TEST SIRENES	10
JOURNAL UTILISATEUR (MEMORISATION DES ALARMES)	10
MODE DE FONCTIONNEMENT - CARILLON	11
CHANGEMENT DU CODE D'ACCES UTILISATEUR	12
DEFAUT PILE	13
DEFAUT D'EMISSION (SUPERVISION)	14
DETECTION D'INTERFERENCES	15
VISUALISATION DES DEFAUTS	16
FEUILLE D'INSTALLATION	17

MISE EN SERVICE



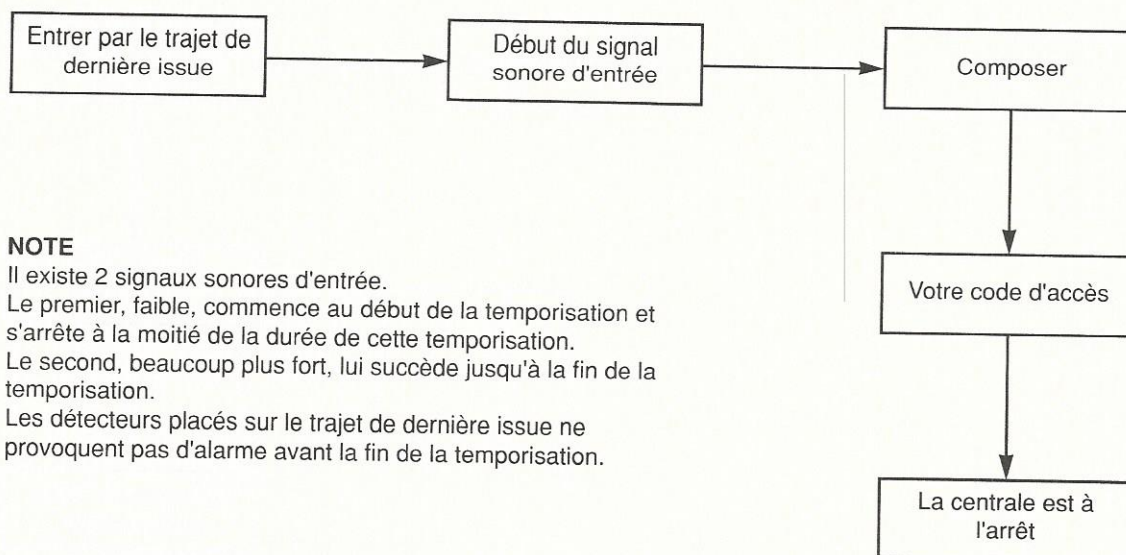
MISE EN SERVICE PARTIELLE



NOTE

En marche partielle, le signal sonore de sortie est différent (moins fort) et dépend de la programmation de la centrale. La temporisation de sortie peut-être réduite à 5 secondes.

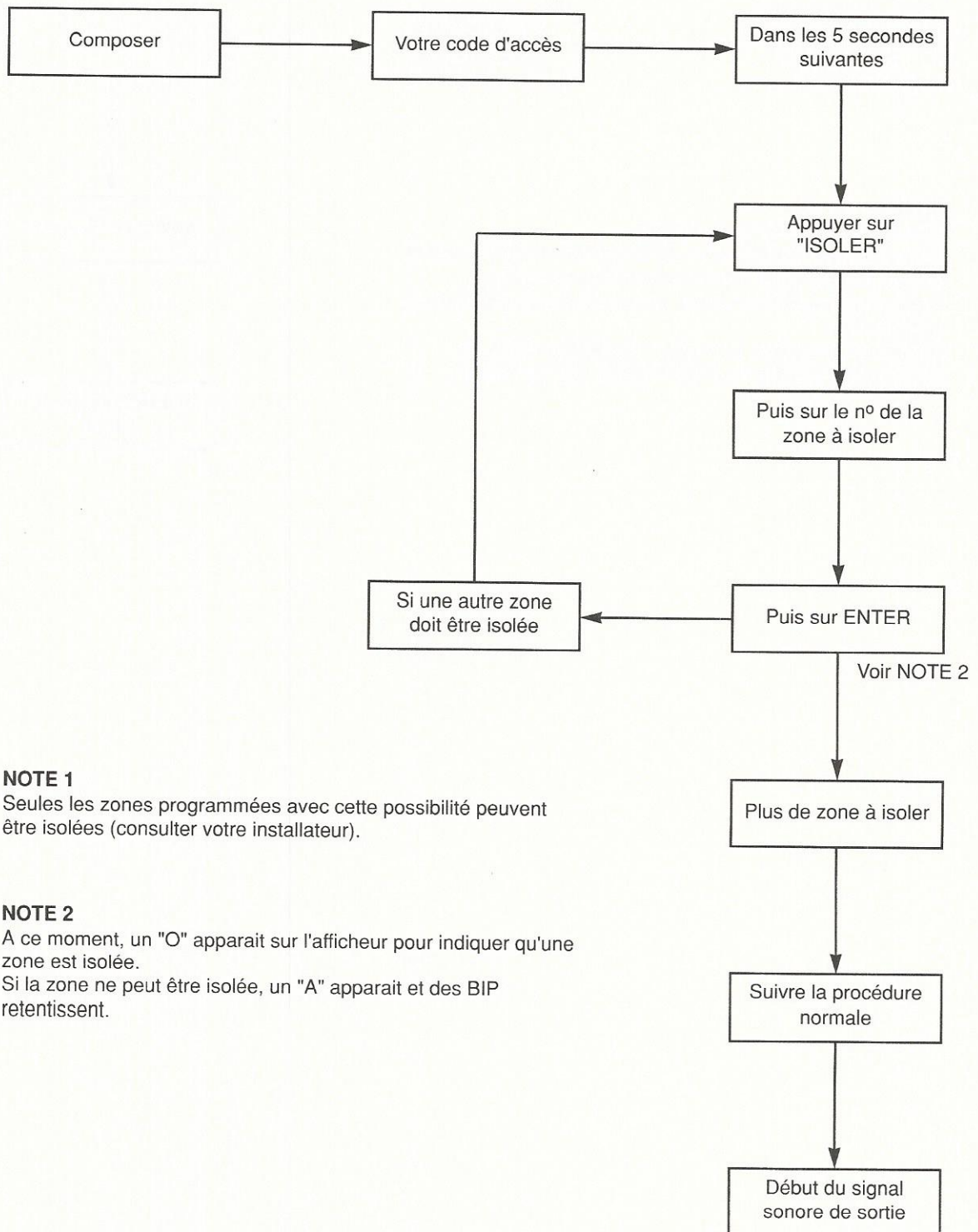
MISE HORS SERVICE



NOTE

Il existe 2 signaux sonores d'entrée.
Le premier, faible, commence au début de la temporisation et s'arrête à la moitié de la durée de cette temporisation.
Le second, beaucoup plus fort, lui succède jusqu'à la fin de la temporisation.
Les détecteurs placés sur le trajet de dernière issue ne provoquent pas d'alarme avant la fin de la temporisation.

ISOLER UNE ZONE



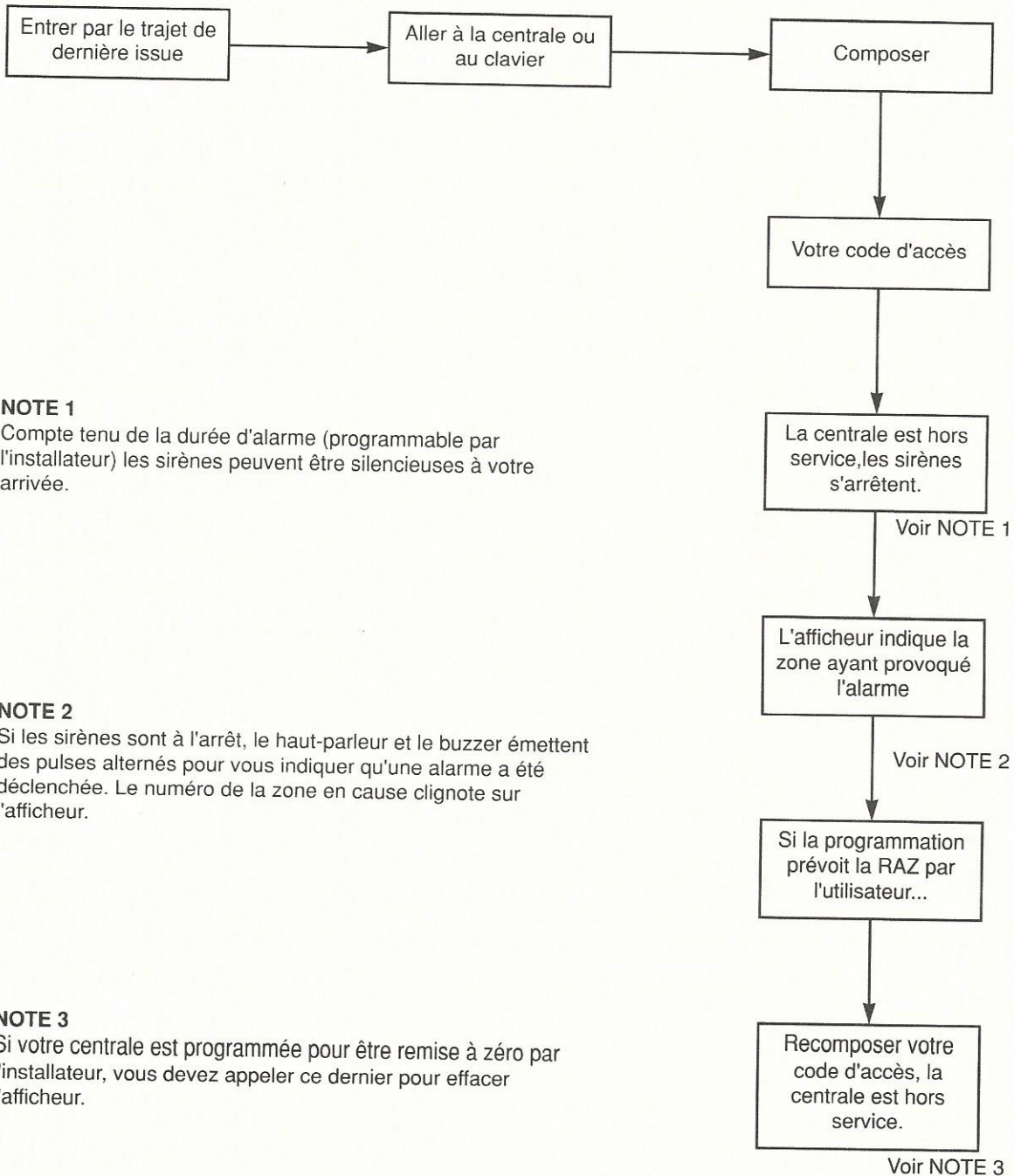
NOTE 1

Seules les zones programmées avec cette possibilité peuvent être isolées (consulter votre installateur).

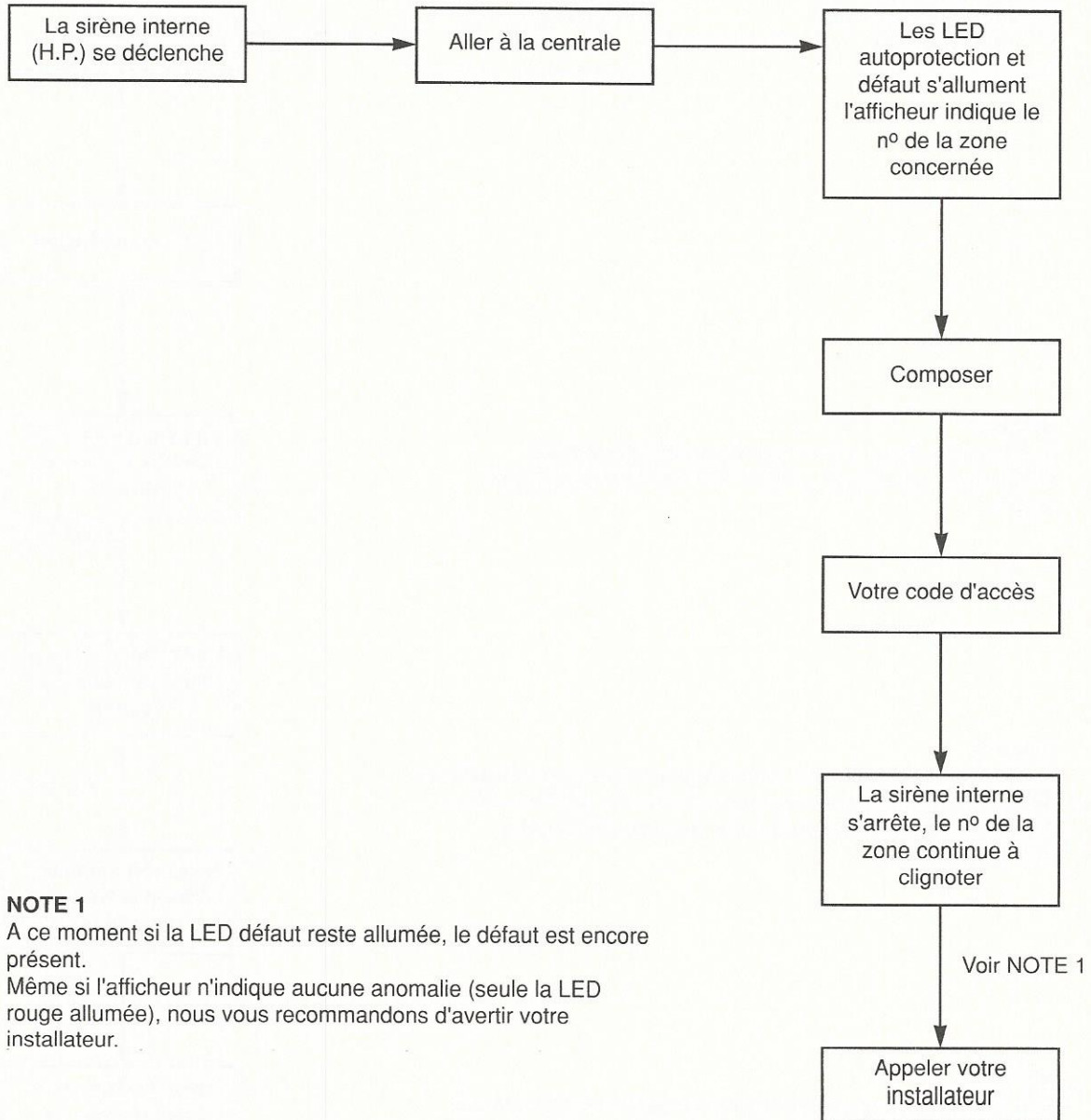
NOTE 2

A ce moment, un "O" apparait sur l'afficheur pour indiquer qu'une zone est isolée.
Si la zone ne peut être isolée, un "A" apparait et des BIP retentissent.

MISE HORS SERVICE APRES UNE ALARME



ALARME D'AUTOPROTECTION CENTRALE A L'ARRET

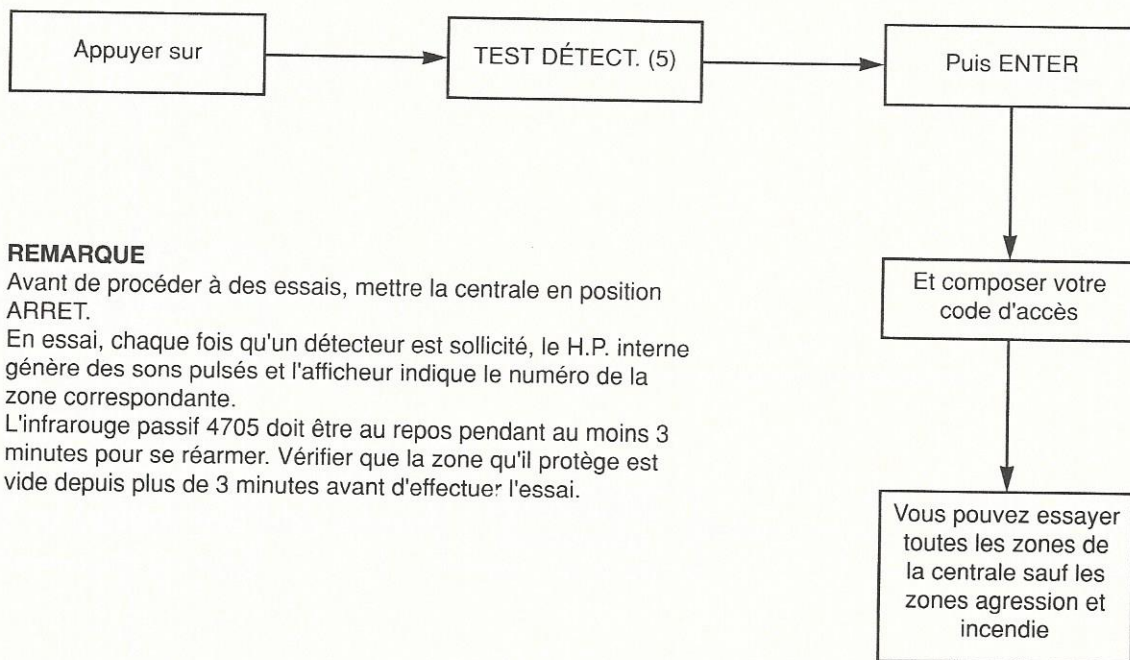


NOTE 1

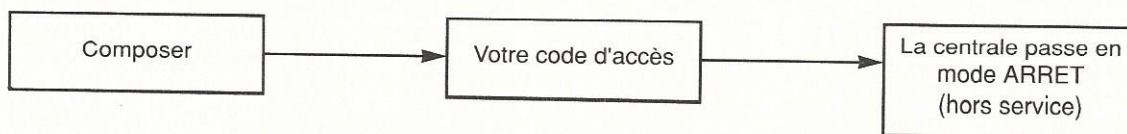
A ce moment si la LED défaut reste allumée, le défaut est encore présent.

Même si l'afficheur n'indique aucune anomalie (seule la LED rouge allumée), nous vous recommandons d'avertir votre installateur.

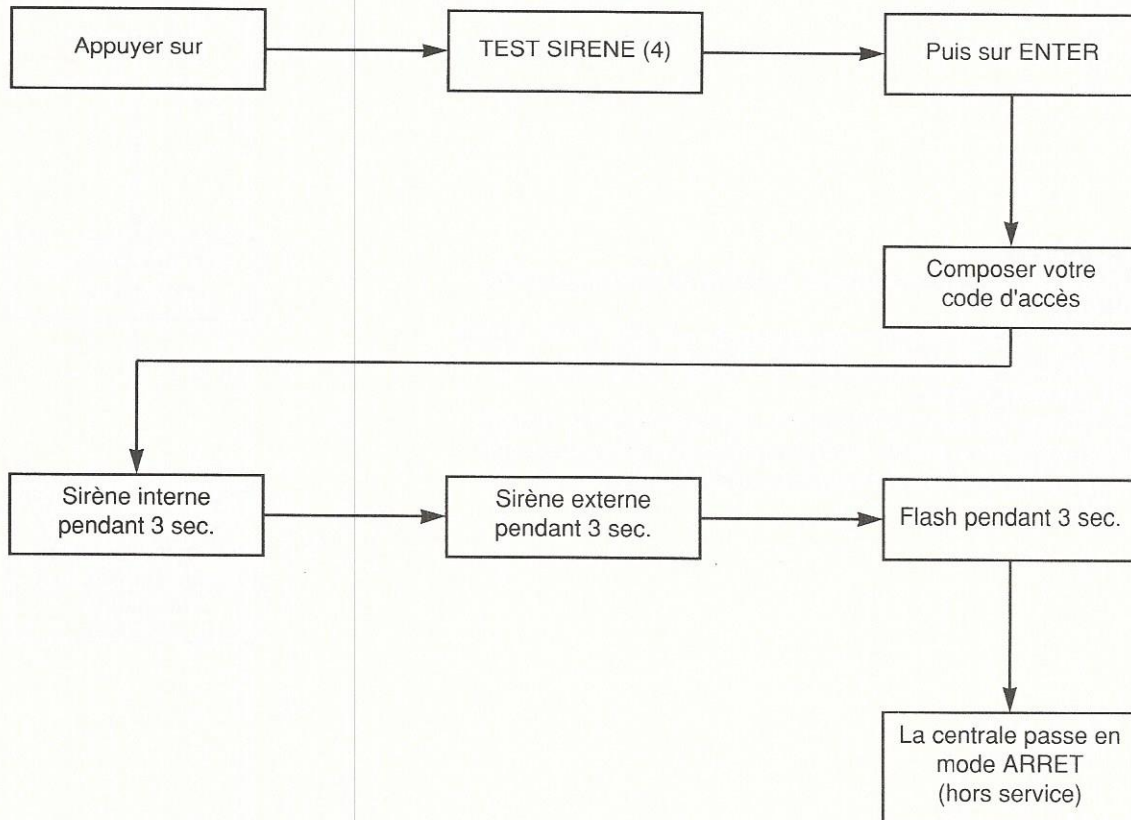
MODE ESSAI - TEST DES DÉTECTEURS



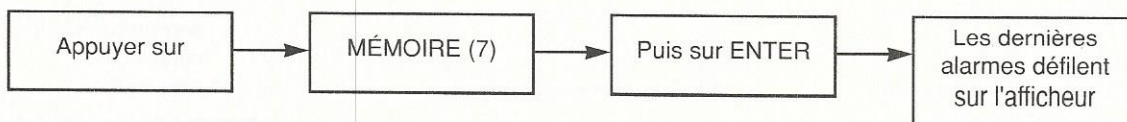
ARRET DU TEST DES DÉTECTEURS



MODE ESSAI - TEST SIRENES



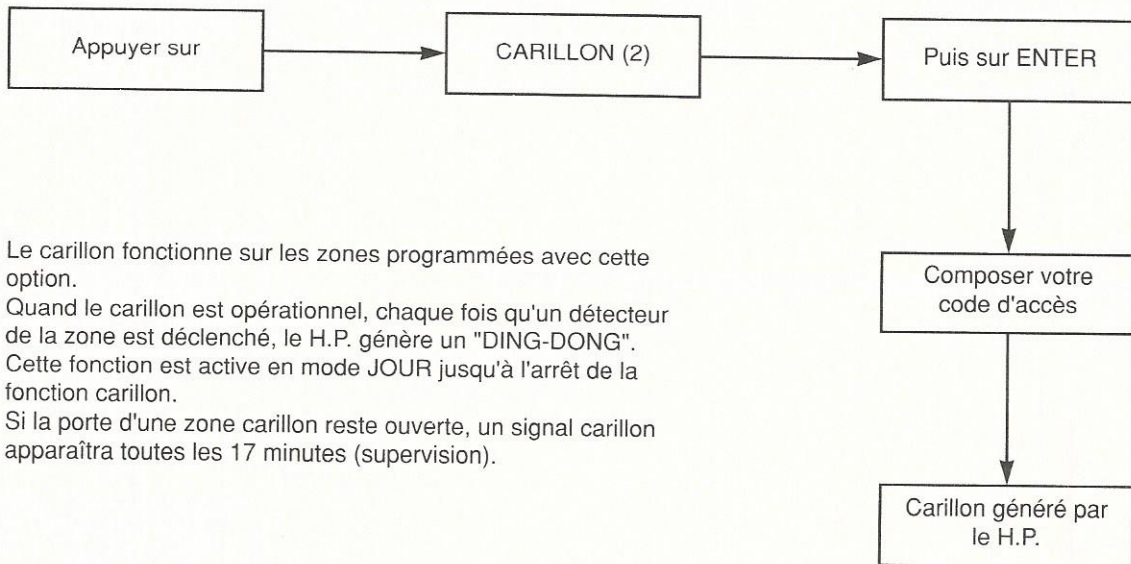
JOURNAL UTILISATEUR (MÉMORISATION DES ALARMES)



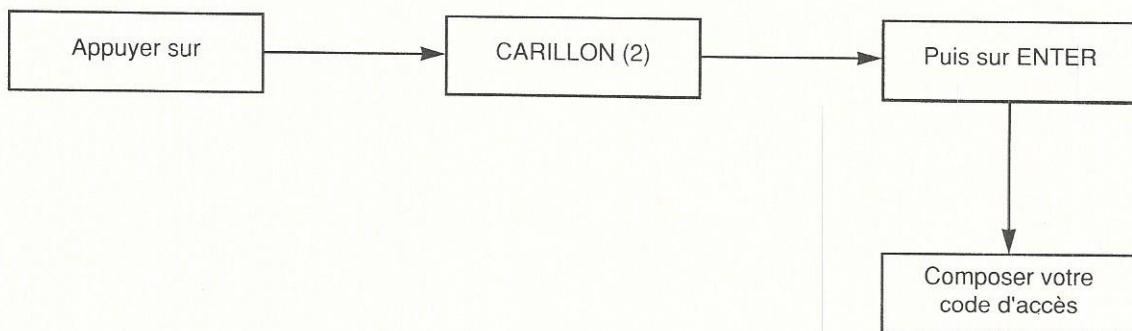
REMARQUE

La mémoire peut contenir 4 alarmes d'intrusion ou d'autoprotection.
Pour chaque alarme l'afficheur indique la zone correspondante.

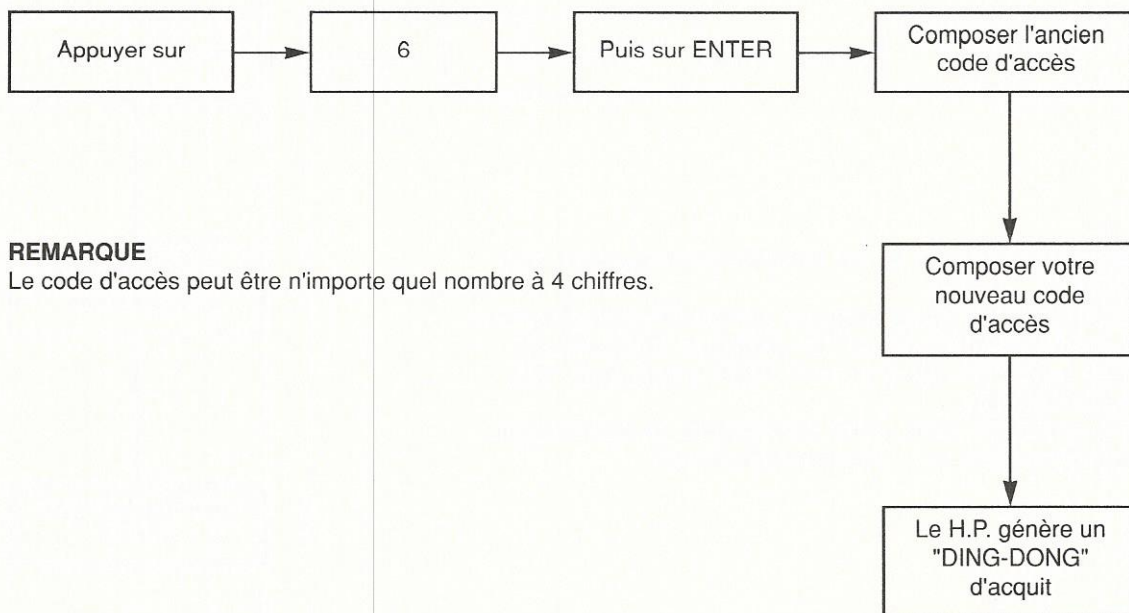
MODE DE FONCTIONNEMENT CARILLON



ARRET DU CARILLON



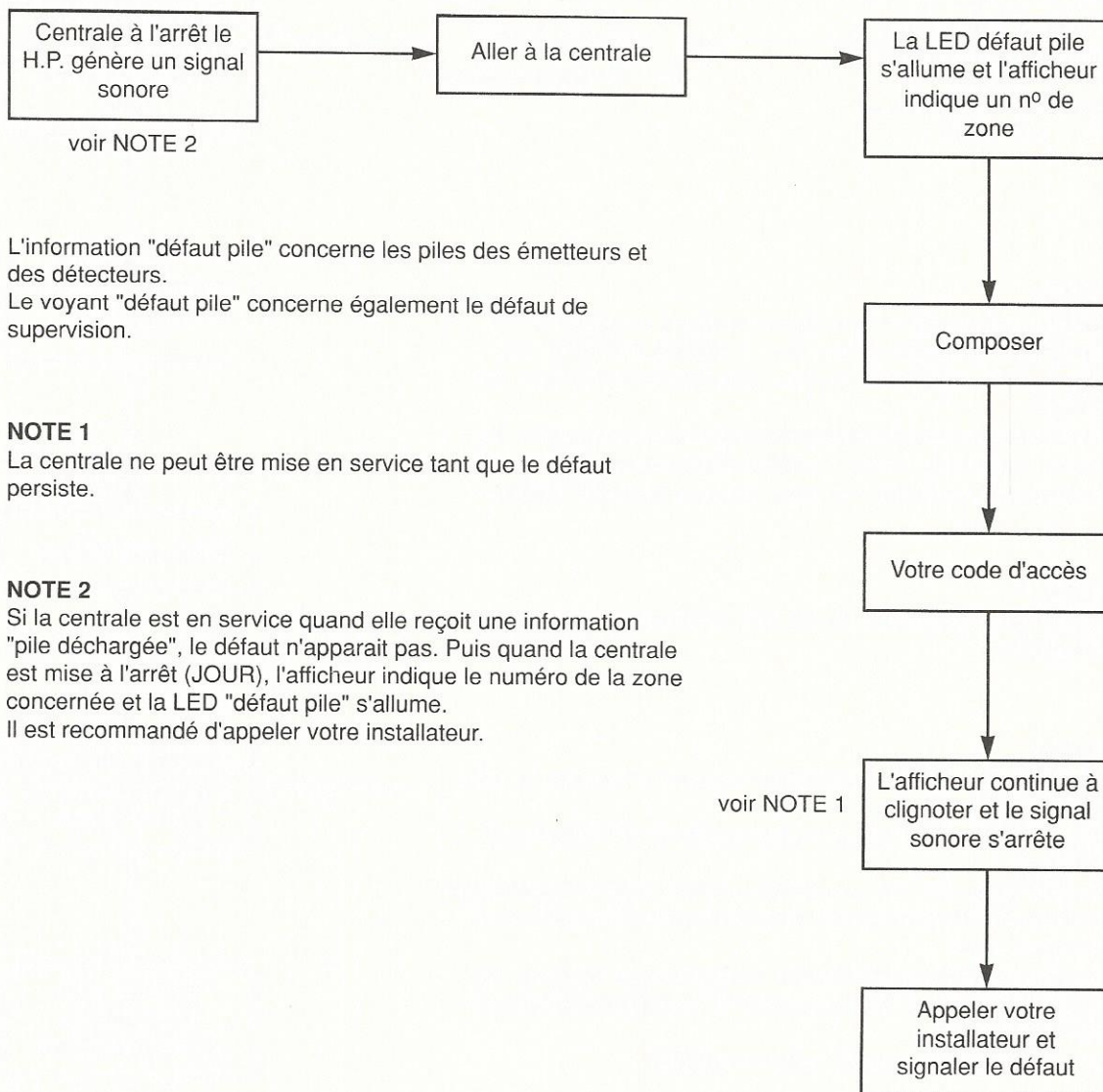
CHANGEMENT DU CODE D'ACCES UTILISATEUR



REMARQUE

Le code d'accès peut être n'importe quel nombre à 4 chiffres.

DÉFAUT PILE



L'information "défaut pile" concerne les piles des émetteurs et des détecteurs.
Le voyant "défaut pile" concerne également le défaut de supervision.

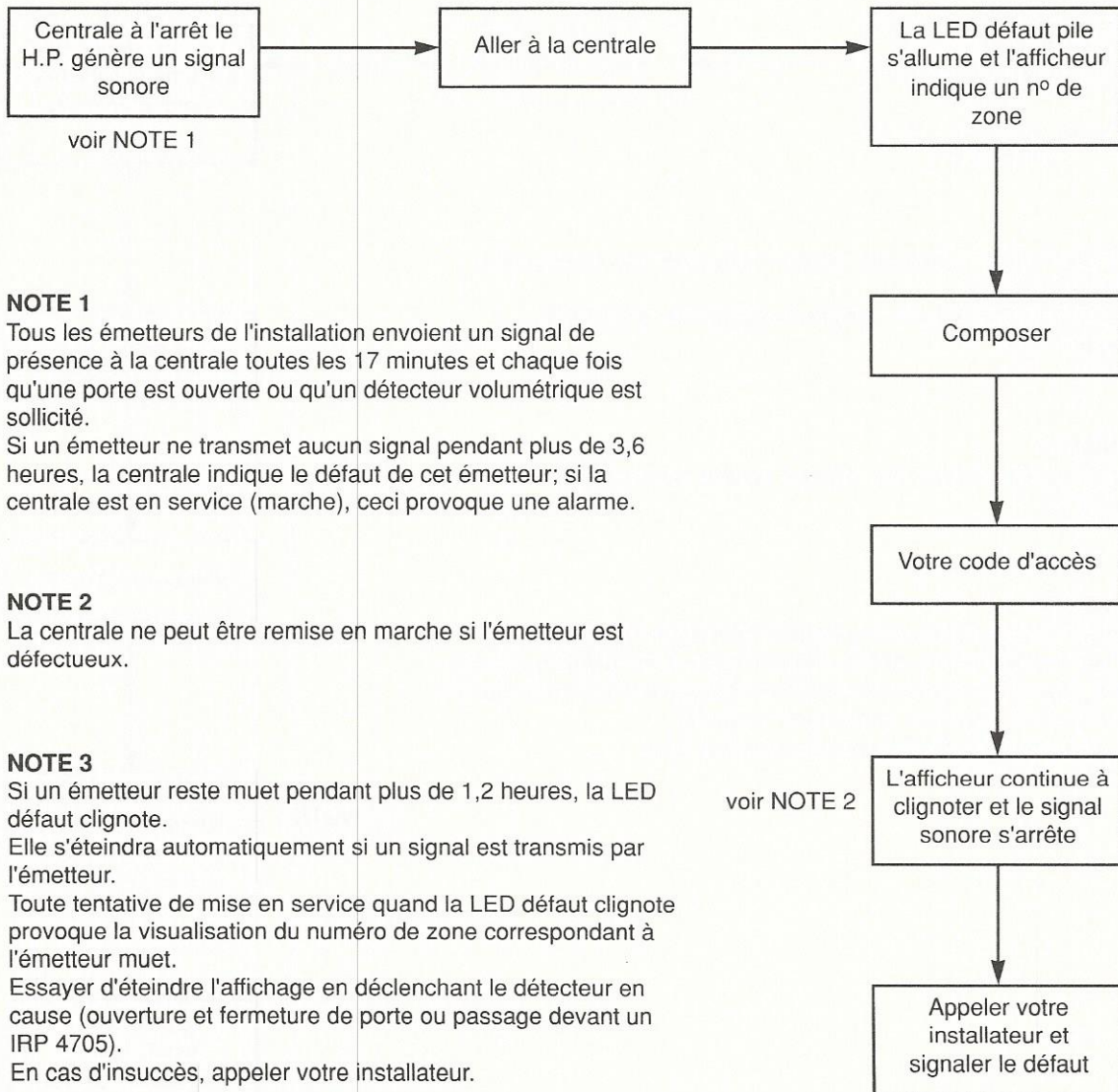
NOTE 1

La centrale ne peut être mise en service tant que le défaut persiste.

NOTE 2

Si la centrale est en service quand elle reçoit une information "pile déchargée", le défaut n'apparaît pas. Puis quand la centrale est mise à l'arrêt (JOUR), l'afficheur indique le numéro de la zone concernée et la LED "défaut pile" s'allume.
Il est recommandé d'appeler votre installateur.

DÉFAUT D'ÉMISSION (SUPERVISION)



NOTE 1

Tous les émetteurs de l'installation envoient un signal de présence à la centrale toutes les 17 minutes et chaque fois qu'une porte est ouverte ou qu'un détecteur volumétrique est sollicité.

Si un émetteur ne transmet aucun signal pendant plus de 3,6 heures, la centrale indique le défaut de cet émetteur; si la centrale est en service (marche), ceci provoque une alarme.

NOTE 2

La centrale ne peut être remise en marche si l'émetteur est défectueux.

NOTE 3

Si un émetteur reste muet pendant plus de 1,2 heures, la LED défaut clignote.

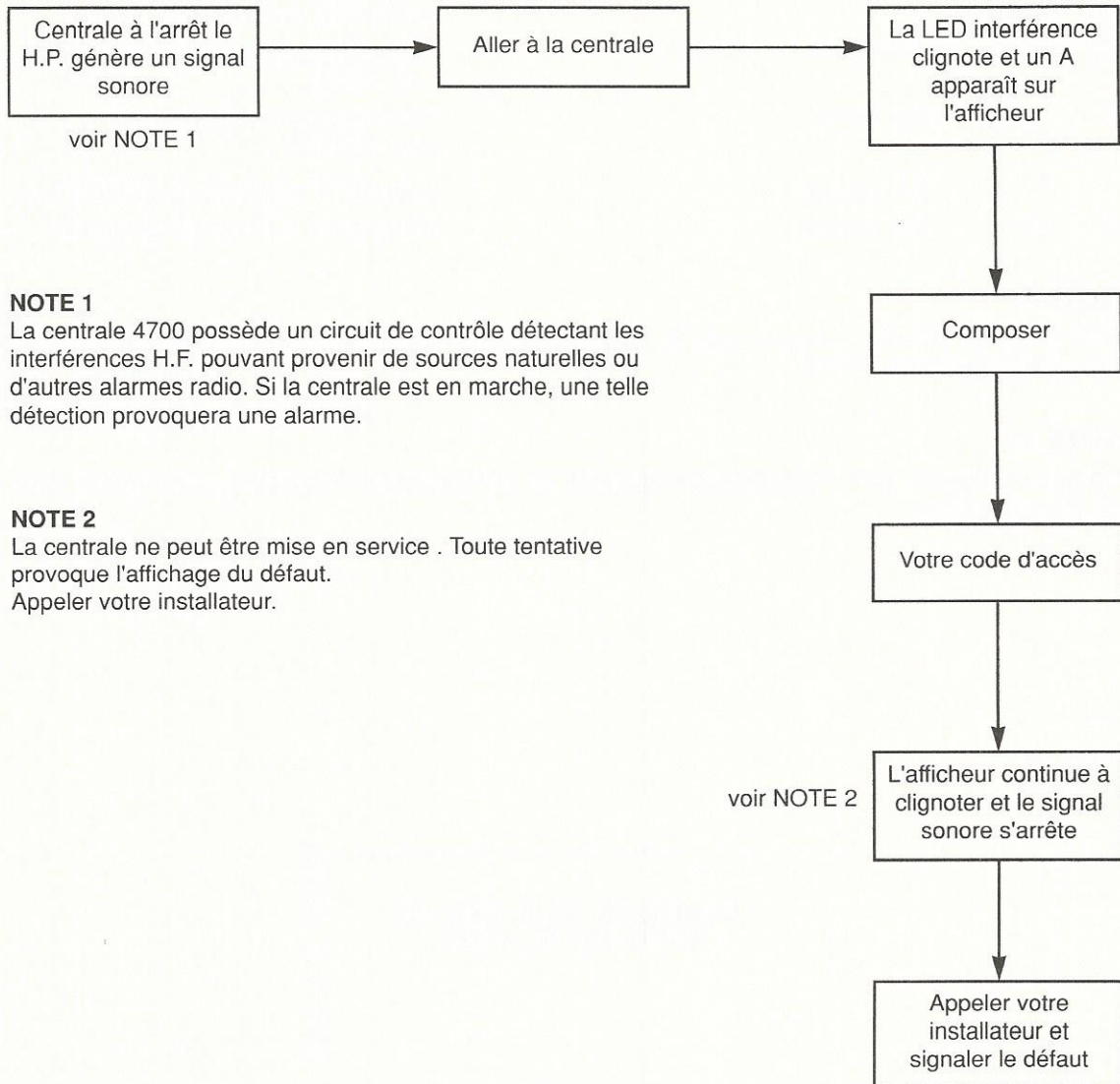
Elle s'éteindra automatiquement si un signal est transmis par l'émetteur.

Toute tentative de mise en service quand la LED défaut clignote provoque la visualisation du numéro de zone correspondant à l'émetteur muet.

Essayer d'éteindre l'affichage en déclenchant le détecteur en cause (ouverture et fermeture de porte ou passage devant un IRP 4705).

En cas d'insuccès, appeler votre installateur.

DÉTECTION D'INTERFÉRENCES H.F.



VISUALISATION DES DEFAUTS

Si une des informations suivantes apparaît sur la centrale, appeler votre installateur.

1	et	LED défaut	Défaut secteur.
2	et	LED défaut	Défaut alimentation auxiliaire 12V. (AUX DC) voir NOTE 1.
4	et	LED défaut	Défaut alimentation principale 12V. voir NOTE 1.
6	et	LED défaut	Défaut de transmission. voir NOTE 2.
7	et	LED défaut	Ligne PTT en défaut. voir NOTE 2.
8	et	LED défaut	Batterie de la centrale en défaut.

NOTE 1.

Ces défauts peuvent provoquer le déclenchement de certaines sirènes. Seul votre installateur peut les arrêter.

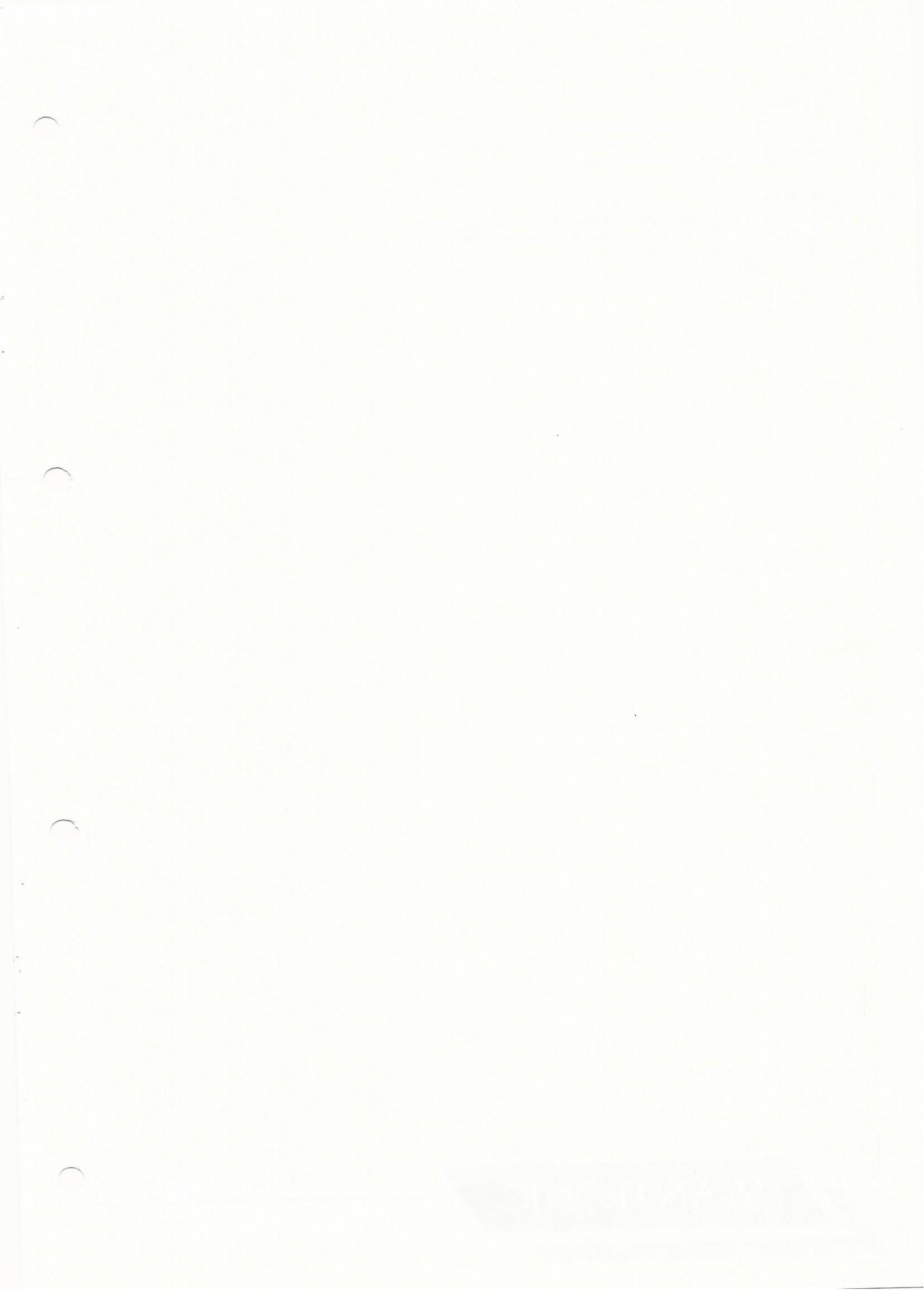
NOTE 2.

Ceci ne concerne que les centrales équipées de transmetteurs incorporés, en liaison avec un télésurveilleur.

NUMERO DE TELEPHONE DE
VOTRE INSTALLATEUR

FEUILLE D'INSTALLATION

ZONE	NUMÉRO	DESCRIPTION ET EMPLACEMENT
	0	
	1	
	2	
	3	
	4	
	5	
	6	
	7	
	8	
	9	
	10	
	11	
	12	
	13	
	14	
	15	
	16	
<p>INSTALLATEUR</p> <p>DATE DE PREMIERE MISE EN SERVICE</p> <p>RESPONSABLE</p>		



COPYRIGHT

Les logiciels contenus dans les mémoires des produits, ainsi que les notices et documentations sont la propriété de SCANTRONIC LIMITED. Toute reproduction est strictement interdite.

NOTICES

Les notices sont réalisées avec tout le soin nécessaire, cependant SCANTRONIC LIMITED ne peut être responsable d'éventuelles erreurs ou omissions et de leurs conséquences.

DISTRIBUE PAR

ULTRABOX

171, Avenue du 11 novembre
06700 St Laurent du Var
Tel: 04 92 04 04 29
Fax : 04 93 89 05 28
RCS Antibes 792 870 271

SCANTRONIC Ltd

Perivale Industrial Park, Greenford, Middlesex UB6 7RJ ENGLAND
Tel : 01-991 1133 Telex : 915810 Scanco G Fax : 01-997 44448

SCANTRONIC